



ΥΠΟΥΡΓΕΙΟ
ΠΕΡΙΒΑΛΛΟΝΤΟΣ
& ΕΝΕΡΓΕΙΑΣ

ΕΙΔΙΚΗ ΓΡΑΜΜΑΤΕΙΑ ΥΔΑΤΩΝ

ΤΑΥΤΟΤΗΤΑ ΥΔΑΤΩΝ ΚΟΛΥΜΒΗΣΗΣ

Ροβιές 1

ΚΩΔΙΚΟΣ ΤΑΥΤΟΤΗΤΑΣ:

GRBW079153087

ΤΟΠΟΘΕΣΙΑ:

Ελλάδα

Αποκεντρωμένη Διοίκηση ΘΕΣΣΑΛΙΑΣ -

ΣΤΕΡΕΑΣ ΕΛΛΑΔΑΣ

Περιφέρεια ΣΤΕΡΕΑΣ ΕΛΛΑΔΑΣ

Περιφερειακή Ενότητα ΕΥΒΟΙΑΣ

Δήμος Μαντουδίου - Λίμνης - Αγίας Άννας



Τα ύδατα κολύμβησης στην ακτή Ροβιές 1 είναι εξαιρετικής ποιότητας με βάση τα αποτελέσματα της ταξινομήσης της τελευταίας τετραετίας.



Εισαγωγή

Η θέσπιση Μητρώου Ταυτοτήτων Υδάτων Κολύμβησης υπαγορεύεται από την Ευρωπαϊκή Οδηγία 2006/7/ΕΚ, σχετικά με τη διαχείριση της ποιότητας των υδάτων κολύμβησης και συνιστά μια καινοτόμο προσέγγιση, με βασικό στόχο την ενημέρωση των πολιτών και την παροχή χρήσιμων στοιχείων για την σύγκριση και την επιλογή ακτών κολύμβησης. Η ταυτότητα των υδάτων κολύμβησης παρέχει πληροφορίες για τις φυσικές και γεωγραφικές συνθήκες της περιοχής της ακτής, για τα υδρολογικά χαρακτηριστικά των υδάτων κολύμβησης, καθώς και για την αξιολόγηση των πιθανών κινδύνων ρύπανσης στην περιοχή.

Συμπληρωματικώς του Μητρώου Ταυτοτήτων, κατά τη διάρκεια της κολυμβητικής περιόδου κάθε έτους (από 1η Ιουνίου έως 30η Οκτωβρίου), διενεργούνται συστηματικές δειγματοληψίες και αναλύσεις μικροβιολογικών και άλλων παραμέτρων, με σκοπό την ποιοτική παρακολούθηση και ταξινόμηση των κολυμβητικών υδάτων.

Περιγραφή Ακτής

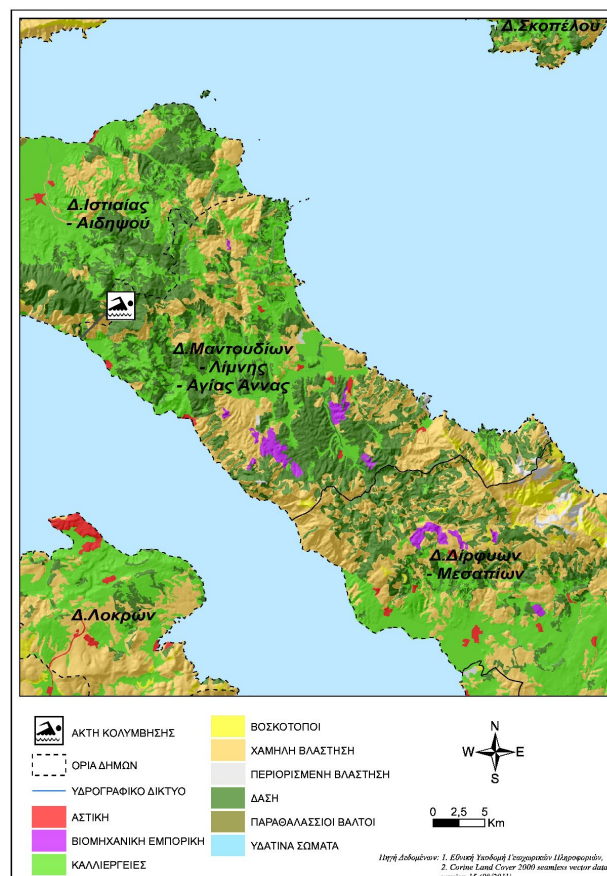
Η κολυμβητική ακτή Ροβιές 1 βρίσκεται στα δυτικά παράλια της Ευβοίας, στον όρμο Καμίνοι. Η ακτή αποτελεί το παράλιο τμήμα ενός ανοιχτού κόλπου μήκους 15,6 χλμ., έχει μήκος 620 μ., μέσο πλάτος 10 μ. και προσανατολισμό νοτιοδυτικό. Η παράκτια ζώνη και ο θαλάσσιος πυθμένας είναι αμμώδεις. Τα κολυμβητικά ύδατα στα πρώτα μέτρα έχουν κανονικό βάθος, ενώ η κλίση του πυθμένα είναι απότομη (η ισοβαθής των 5 μ. βρίσκεται σε απόσταση 40 μ. από την ακτή). Η παράκτια ζώνη είναι φυσική και η βλάστηση της είναι πυκνή, αποτελούμενη από αλμυρικά, πεύκα και ελαιόδεντρα. Στην ακτή εκβάλλει ρέμα διαλείπουσας ροής. Η θαλάσσια βιοποικιλότητα της ακτής περιλαμβάνει φαιοφύκη και σκυφοζωα (μέδουσες). Η πρόσβαση στην παραλία γίνεται οδικώς μέσω του ασφαλοστρωμένου δρόμου Λουτρών Αιδηψού - Ροβιών, με ιδιωτικά και δημόσια μέσα μεταφοράς.

Η παραλία είναι οργανωμένη και διαθέτει ντους και καλάθια απορριμμάτων. Στην ακτή υπάρχουν εγκαταστάσεις για την εύκολη πρόσβαση στην ακτή από ΑΜΕΑ. Η κολύμβηση αποτελεί την κύρια δραστηριότητα επί της ακτής. Ο μέγιστος αριθμός λουομένων εκτιμάται σε 600 άτομα.

Η βλάστηση της άμεσης περιοχής αποτελείται από πεύκα, καλλιέργειες και ελαιώνες. Ανάντη της ακτής υπάρχει οργανωμένος χώρος κατασκήνωσης.

Χρήσεις γης ευρύτερης περιοχής

Στην ευρύτερη περιοχή της ακτής κυριαρχεί η χαμηλή βλάστηση και οι δασώδεις εκτάσεις, ενώ στα νοτιοανατολικά υπάρχουν εκτάσεις με γεωργική χρήση.



Υπαγωγή - Χαρακτηρισμοί

Η ακτή εντάσσεται στο Υδατικό Διαμέρισμα Ανατολικής Στερεάς Ελλάδας (GR07), στην Λεκάνη Απορροής Εύβοιας (GR19) και στο Παράκτιο Υδατικό Σύστημα «Βόρειος Ευβοϊκός Κόλπος (GR0719C0006N)», του οποίου η οικολογική κατάσταση έχει χαρακτηριστεί ως μέτρια, με βάση τα αποτελέσματα της ταξινόμησης, που πραγματοποιήθηκε στο σχετικό Σχέδιο Διαχείρισης (αρ.οικ. 391/21.04.2013 Υ.Α. (ΦΕΚ Β' 1004)). Στο Υδατικό Σύστημα αντιστοιχεί σταθμός επιχειρησιακής παρακολούθησης που έχει οριστεί στο πλαίσιο εφαρμογής του Άρθρου 8 της Οδηγίας 2000/60/ΕΚ. Η παρακολούθηση γίνεται σύμφωνα με τα οριζόμενα στην ΚΥΑ 140384/2011. Στην περιοχή δεν εντοπίστηκαν άλλα υδάτινα σώματα, αναγνωρισμένα στο πλαίσιο της Οδηγίας 2000/60/ΕΚ, που να επηρεάζουν την κολυμβητική ακτή.

Ποιότητα κολυμβητικών υδάτων

Η παραλία Ροβιές 1 αναγνωρίστηκε ως ακτή κολύμβησης το έτος 1990 και έκτοτε παρακολουθείται στο πλαίσιο των ετησίων προγραμμάτων παρακολούθησης της ποιότητας των κολυμβητικών υδάτων, τα οποία πραγματοποιούνται με ευθύνη του Υπουργείου Παραγωγικής Ανασυγκρότησης Περιβάλλοντος και Ενέργειας.

Από το 2010, η παρακολούθηση και η αξιολόγηση της ποιότητας των υδάτων για τις κολυμβητικές περιόδους πραγματοποιείται σύμφωνα με τα προβλεπόμενα στην Οδηγία 2006/7/ΕΚ και με συναξιολόγηση των αποτελεσμάτων παρακολούθησης των

τελευταίων ετών.

Σημείο παρακολούθησης	2013	2014	2015	2016	2017	2018
GRBW079153087101	■	■	■	■	■	■

■	Εξαιρετική ποιότητα;	■	Καλή ποιότητα
■	Επαρκής ποιότητα	■	Ανεπαρκής ποιότητα

Υδρολογικά, μετεωρολογικά χαρακτηριστικά

Το μέσο ετήσιο ύψος βροχόπτωσης στην περιοχή είναι 625mm, με το μέγιστο και το ελάχιστο μηνιαίο ύψος να είναι αντίστοιχα 423,7mm και 0mm. (Ε.Μ.Υ. Μετεωρολογικός Σταθμός Αιδηψού, έτη 1960-1996). Η επικρατέστερη διεύθυνση ανέμου είναι η βόρεια, ακολουθούμενη από βορειοανατολική και νότια με μικρή ή μέση ένταση (Ε.Μ.Υ. έτη 1974-1997). Η μέση μηνιαία θερμοκρασία της ατμόσφαιρας κατά την κολυμβητική περίοδο είναι 22°C, με τη μέγιστη μηνιαία θερμοκρασία να καταγράφεται κατά το μήνα Αύγουστο και να είναι της τάξης των 31°C(Ε.Μ.Υ. έτη 1974-2001).

Σημειώνεται ότι η ακτή, εξαιτίας του προσανατολισμού και της μορφολογίας της είναι προστατευμένη από τους επικρατέστερους ανέμους, με εξαίρεση τους νότιους. Στην περιοχή δεν παρατηρούνται ισχυρά ρεύματα.

Πιέσεις

Η κολυμβητική ακτή βρίσκεται σε φυσική περιοχή με περιορισμένη ανθρώπινη δραστηριότητα και δεν δέχεται έντονες πιέσεις που θα μπορούσαν να υποβιβάσουν την ποιότητά της. Επίσης στην παραλία επιτρέπονται τα κατοικίδια ζώα, ο αριθμός και η συχνότητα παρουσίας των οποίων δεν εκτιμάται ότι μπορεί να επιβαρύνει την ακτή.

Αποτελέσματα επιτόπιας επίσκεψης

Κατά την επί τόπου επίσκεψη στην παραλία δεν εντοπίστηκε ύπαρξη πίσσας, επιφανειοδραστικών ουσιών (αφροί) ή λαδιών. Τα κολυμβητικά ύδατα ήταν διαυγή και καθαρά.

Ευτροφισμός

Στα κολυμβητικά ύδατα της ακτής δεν έχουν καταγραφεί περιστατικά ραγδαίας ανάπτυξης αλγών ή φυτοπλαγκτόν και υπό κανονικές συνθήκες είναι διαυγή και καθαρά. Τα ύδατα της ακτής κολύμβησης δεν επηρεάζονται από την απορροή ρυπαντικών φορτίων των κύριων θρεπτικών συστατικών αζώτου και φωσφόρου. Η θέση της ακτής (εντός ανοιχτού κόλπου) σε συνδυασμό με το κανονικό βάθος των υδάτων εξασφαλίζουν μεγάλο ρυθμό ανανέωσης των υδάτων, με αποτέλεσμα τη διαμόρφωση δυσμενών συνθηκών για την εμφάνιση του φαινόμενου του ευτροφισμού. Με βάση τα παραπάνω εκτιμάται χαμηλός βαθμός επικινδυνότητας ανάπτυξης μακροφυκών και φυτοπλαγκτόν στην ακτή.

Διερεύνηση έκτακτων συνθηκών

Σύμφωνα με τα διαθέσιμα στοιχεία των ανέμων και της βροχόπτωσης για την περιοχή, κατά την κολυμβητική περίοδο δεν εμφανίζονται ακραία καιρικά φαινόμενα και, επομένως, δεν αναμένεται ιδιαίτερη επιβάρυνση της θαλάσσιας περιοχής από απορροές ομβρίων ή/και μεταφορά ρύπων λόγω ισχυρών ανέμων.

Μέτρα αντιμετώπισης

Από την ανάλυση που προηγήθηκε δεν εντοπίστηκαν σημαντικές πηγές ρύπανσης, ούτε κατεγράφησαν ακραίες περιστάσεις που θα μπορούσαν να επηρεάσουν την ποιότητα της ακτής κολύμβησης. Επί της παρούσας φάσης, και εφόσον οι συνθήκες στην ευρύτερη περιοχή δεν μεταβληθούν δραστικά δεν προκύπτει κίνδυνος εμφάνισης βραχυπρόθεσμης ή μακροπρόθεσμης ρύπανσης. Σε κάθε περίπτωση, εάν εμφανιστούν φαινόμενα ρύπανσης ο Δήμος Μαντουδίου - Λίμνης - Αγίας Άννας θα προβεί στις ακόλουθες ενέργειες :

- Ενημέρωση του κοινού για την ρύπανση και την εκτιμώμενη διάρκεια αυτής.
- Έκδοση απόφασης προσωρινής διακοπής της κολύμβησης (εάν κριθεί απαραίτητο από τις αρμόδιες Υπηρεσίες). Συνέχιση της παρακολούθησης των υδάτων, σύμφωνα με το αντίστοιχο πρόγραμμα παρακολούθησης που εφαρμόζεται στο πλαίσιο της Οδηγίας 2006/7/Ε.Κ., και λήψη πρόσθετου δείγματος, προκειμένου να επιβεβαιωθεί ότι το περιστατικό έχει λήξει. Σε περίπτωση που το πρόγραμμα παρακολούθησης προβλέπει λήψη δείγματος στην περίοδο εμφάνισης της βραχυπρόθεσμης ρύπανσης, το δείγμα αυτό μπορεί να εξαιρεθεί και να αντικατασταθεί από ένα πρόσθετο δείγμα, το οποίο θα ληφθεί 7 ημέρες μετά την εξάλειψη του φαινομένου

Γενικά συνιστάται η αποφυγή κολύμβησης εντός των λιμανιών, των μόνιμων αγκυροβολιών και των ναυπηγείων, 200 μ. εκατέρωθεν από τα στόμια εκβολής των αγωγών εγκαταστάσεων επεξεργασίας λυμάτων, στις εκβολές αγωγών ομβρίων υδάτων μετά από έντονη βροχόπτωση, καθώς και στις εκβολές ρεμάτων συνεχούς ροής.



ΥΠΟΜΝΗΜΑ		
Σημείο δειγματοληψίας	Εγκατάσταση Επεξεργασίας Λυμάτων (Ε.Ε.Λ.)	Χώρος Υγιεινομικής Ταφής Απορριμμάτων (ΧΥΤΑ)
Ειδική ποταμιά/ράματος	Σημείο εκβολής αγωγού διάθεσης	Χώρος Αναξέλεκτης Διάθεσης Απορριμμάτων (ΧΑΔΑ)
Ξηθασκαλιές	Χερσαίο τμήμα υποθαλάσσιου αγωγού διάθεσης	Άλλο
Μαρίνα	Αντλιοστάσιο	Οικιστικοί θύλακες μη καλυπτόμενοι από αποχετευτικό δίκτυο
Αγκυροβόλιο/ Προβλήτα	Βομβηχανία - SEVESO	Αρδευόμενες Καλλιέργειες
Αγκυροβολημένα σκάφη	Αγοράς	

Σημείο δειγματοληψίας: Κωδικός GRBW079153087101	ETRS 89 23.1982 38.8327	ΕΓΣΑ 87 N 430260 E 4298229
--	-----------------------------------	--------------------------------------

Ροβιές 1
GRBW079153087

Στοιχεία επικοινωνίας και πηγές περαιτέρω ενημέρωσης

Αρμόδια Τοπική Αρχή

Δήμος ΜΑΝΤΟΥΔΙΟΥ - ΛΙΜΝΗΣ - ΑΓΙΑΣ ΑΝΝΑΣ

Αγ. Ιωάννου Θεολόγου 3, ΤΚ 34004
Μαντούδι Ευβοίας
Τηλέφωνο: 2227350223-2227031603
Fax: 2227023440
www.malian.gov.gr
skoumpris@0728.syzefxis.gov.gr

Αρμόδια Περιφερειακή Αρχή

Αποκεντρωμένη Διοίκηση Θεσσαλίας - Στερεάς
Δ/νση Υδάτων Στερεάς Ελλάδας
Θερμοπυλών 60, 35100 Λαμία
Τηλέφωνο: : 22310 32211
Fax: 22310 32328
<http://stereaellada.dasi-ydata.gr/4portal/index.php>
dydatonster@apdthest.gov.gr

Αρμόδια Υγειονομική Υπηρεσία

Περιφέρεια Στερεάς Ελλάδας
**Δ/ΝΣΗ ΔΗΜ. ΥΓΕΙΑΣ & ΚΟΙΝ.
ΜΕΡΙΜΝΑΣ ΕΥΒΟΙΑΣ**
Χαινά 95, 34100 Χαλκίδα
Τηλέφωνο: 2221354321-23-24-25
Fax:

Αρμόδια Κρατική Αρχή

ΥΠΑΠΕΝ

Ειδική Γραμματεία Υδάτων

Μ. Ιατρίδου 2 & Λ. Κηφισίας, 11526,
Αθήνα
Τηλέφωνο: 2106931298-9, 2106931262,
2106931254
Fax: 210 6994355
www.ypeka.gr
info.egy@prv.ypeka.gr
bathingwaterprofiles@prv.ypeka.gr

Έκδοση Ταυτότητας	Ημερομηνία	Επόμενη αναθεώρηση
R3	Μάιος 2015	Σε περίπτωση σημαντικής μεταβολής στην ποιότητα των κολυμβητικών υδάτων ή στο φυσικό περιβάλλον

Χρήσιμες Συνδέσεις

Ευρωπαϊκή Επιτροπή - Ποιότητα υδάτων κολύμβησης: ec.europa.eu/environment/water/water-bathing/index_en.html

Ευρωπαϊκός Οργανισμός Περιβάλλοντος - Κατάσταση υδάτων κολύμβησης:

www.eea.europa.eu/themes/water/status-and-monitoring/state-of-bathing-water

Ευρωπαϊκός Οργανισμός Περιβάλλοντος: Κεντρικό Αποθετήριο Δεδομένων: cdr.eionet.europa.eu/gr/eu/nbwd

Υπουργείο Περιβάλλοντος Ενέργειας και Κλιματικής Αλλαγής: www.ypeka.gr

Υπουργείο Πολιτισμού, Παιδείας & Θρησκευμάτων: www.yppo.gr

Εθνική Μετεωρολογική Υπηρεσία: www.hnms.gr/hnms/greek/index_html

ΥΠΕΚΑ - Εθνικό Δίκτυο Πληροφοριών Περιβάλλοντος (ΕΔΠΠ): <http://www.e-per.gr/>

Περιοχές δικτύου Natura 2000: <http://www.ypeka.gr/Default.aspx?tabid=432>

Ελληνικό Κέντρο Θαλασσίων Ερευνών: www.hcmr.gr

Ελληνικό Κέντρο Βιοτόπων - Υγροτόπων: www.ekby.gr

Γαλάζιες σημαίες: www.eepf.gr/blueflag

ΕΟΤ: www.visitgreece.gr/portal/site/eot

Περιφέρεια ΣΤΕΡΕΑΣ ΕΛΛΑΔΑΣ: <http://portal.stereahellas.gr/>

Δήμος ΜΑΝΤΟΥΔΙΟΥ - ΛΙΜΝΗΣ - ΑΓΙΑΣ ΑΝΝΑΣ: www.malian.gov.gr

Πρόγραμμα «Ταυτότητες υδάτων κολύμβησης»

Το Πρόγραμμα «Ταυτότητες ακτών κολύμβησης» για το έτος 2011 χρηματοδοτήθηκε από το Επιχειρησιακό Πρόγραμμα «Περιβάλλον & Αειφόρος Ανάπτυξη» (ΕΠΠΕΡΑΑ) του ΕΣΠΑ 2007-2013, με συγχρηματοδότηση από το Ευρωπαϊκό Ταμείο Περιφερειακής Ανάπτυξης. Για πρόσθετες πληροφορίες και ενημέρωση για το πρόγραμμα και τις κολυμβητικές ακτές της χώρας, υποβολή σχολίων, παρατηρήσεων και ανταλλαγή απόψεων επισκεφτείτε την ηλεκτρονική μας διεύθυνση www.bathingwaterprofiles.gr